



*My Machine

my machine*



TURMIX

NESPRESSO®



FR	MANUEL D'INSTRUCTIONS	EN	INSTRUCTION MANUAL	3
DE	BEDIENUNGSANLEITUNG	IT	ISTRUZIONI PER L'USO	19

C50
TX 180



Nespresso est un système unique offrant un espresso parfait, tasse après tasse. Toutes les machines *Nespresso* sont équipées d'un système d'extraction unique à très haute pression allant jusqu'à 19 bars de pression. Chaque paramètre est calculé avec précision pour exprimer la totalité des arômes de chaque Grand Cru, lui donner du corps et offrir une crema d'une densité et d'une onctuosité incomparable.

Nespresso, an exclusive system creating the perfect espresso, time after time. All Nespresso machines are equipped with a unique extraction system that guarantees up to 19 bar pressure. Each parameter has been calculated with great precision to ensure that all the aromas from each Grand Cru can be extracted, to give the coffee body and create an exceptionally thick and smooth crema.

CONTENU/ CONTENT

Consignes de sécurité	4-5
Vue d'ensemble	8
Première utilisation	9
Préparation du café	10-11
Concept d'économie d'énergie	11
Programmation du volume d'eau	12
Réinitialisation des réglages usine	12
Vidange du système	12
Nettoyage	13
Détartrage	13-15
Spécifications	15
Dépannage	16
Contacteur le Club <i>Nespresso</i>	17
Ecolaboration	17
Collecte et protection de l'environnement	17
Garantie <i>Nespresso</i>	18

Safety precautions	6-7
Overview	8
First use	9
Coffee preparation	10-11
Energy saving concept	11
Programming the volume	12
Reset to factory settings	12
Emptying the system	12
Cleaning	13
Descaling	13-15
Specifications	15
Troubleshooting	16
Contact <i>Nespresso</i>	17
Ecolaboration	17
Disposal and environmental protection	17
Warranty <i>Nespresso</i>	18

CONSIGNES DE SECURITE

Avertissement – Les consignes de sécurité font partie de l'appareil. Veuillez les lire attentivement avant d'utiliser votre nouvel appareil. Gardez-les dans un endroit où vous pourrez les retrouver et vous y référer ultérieurement.

U

FR

EN



Avertissement – lorsque ce symbole apparaît, veuillez consulter les mesures de sécurité pour éviter d'éventuels dangers et dommages.



Information – Lorsque ce symbole apparaît, veuillez prendre connaissance du conseil pour une utilisation sûre et conforme de votre appareil.

- L'appareil est conçu pour préparer des boissons conformément à ces instructions.
- N'utilisez pas l'appareil pour d'autres usages que ceux prévus.
- Cet appareil a été conçu seulement pour un usage intérieur, pour un usage dans des conditions de températures non extrêmes.
- Protégez votre appareil des effets directs des rayons du soleil, des éclaboussures d'eau et de l'humidité.
- Cet appareil est prévu seulement pour une utilisation domestique et des utilisations similaires comme : les espaces cuisine dans les magasins, les bureaux ou autres environnements de travail, les fermes; utilisation par les clients dans les hôtels, les chambres d'hôtes et autres environnements résidentiels ou du type bed&breakfast.
- L'appareil peut être utilisé par des enfants de plus de 8 ans et par des personnes dont les capacités physiques, sensorielles ou mentales sont réduites, ou avec un manque d'expérience et de connaissances, à condition qu'elles soient sous surveillance ou aient reçu des instructions concernant l'utilisation de l'appareil et qu'elles aient compris les risques encourus. Les enfants ne doivent pas jouer avec l'appareil. L'entretien et le nettoyage de l'appareil ne doit pas être fait par des enfants sans surveillance.
- Les enfants doivent être surveillés pour s'assurer qu'ils ne jouent pas avec l'appareil.
- Le fabricant décline toute responsabilité et la garantie ne s'appliquera pas en cas d'usage commercial, d'utilisations ou de manipulations inappropriées, de dommages résultant d'un usage incorrect, d'un fonctionnement erroné, d'une réparation par un non-professionnel ou du non-respect des instructions.
- Branchez l'appareil uniquement à des prises adaptées, facilement accessibles et reliées à la terre. Assurez-vous que la tension de la source d'énergie soit la même que celle indiquée sur la plaque signalétique. L'utilisation d'un branchement inadapté annule la garantie.
- L'appareil doit être connecté uniquement après l'installation.
- Ne tirez pas le cordon d'alimentation sur des bords tranchants, attachez-le ou laissez-le pendre.
- Gardez le cordon d'alimentation loin de la chaleur et de l'humidité.
- Si le cordon d'alimentation est endommagé, il doit être remplacé par le fabricant, son service après-vente ou des personnes de même qualification.
- Si le cordon d'alimentation est endommagé, ne faites pas fonctionner l'appareil.
- Retournez votre appareil au Club *Nespresso* ou à un revendeur *Nespresso* agréé.
- Si une rallonge électrique s'avère nécessaire, n'utilisez qu'un câble relié à la terre, dont le conducteur a une section d'au moins 1.5 mm².
- Afin d'éviter de dangereux dommages, ne placez jamais l'appareil sur ou à côté de surfaces chaudes telles que les radiateurs, les cuisinières, les fours, les brûleurs à gaz, les feux nus, ou des sources de chaleur similaires.
- Placez-le toujours sur une surface horizontale, stable et régulière. La surface doit être résistante à la chaleur et aux fluides comme : l'eau, le café, le détartrant ou autres.
- Débranchez l'appareil de la prise électrique lorsqu'il n'est pas utilisé pendant une période prolongée.
- Débranchez l'appareil en tirant sur la fiche et non pas sur le cordon d'alimentation afin de ne pas l'endommager.
- Avant le nettoyage et l'entretien de votre appareil, débranchez-le de la prise électrique et laissez-le refroidir.

Évitez les risques d'incendie et de choc électrique fatal

- En cas d'urgence : débranchez immédiatement l'appareil de la prise électrique.

- Ne touchez jamais le fil électrique avec des mains mouillées.
- Ne plongez jamais l'appareil, en entier ou en partie, dans l'eau ou dans d'autres liquides.
- Ne mettez jamais l'appareil ou une partie de celui-ci dans un lave-vaisselle.
- L'électricité et l'eau ensemble sont dangereux et peuvent conduire à des chocs électriques mortels.
- N'ouvrez pas l'appareil. Voltage dangereux à l'intérieur.
- Ne mettez rien dans les ouvertures. Cela pourrait provoquer un incendie ou un choc électrique !

Évitez les dommages possibles lors de l'utilisation de l'appareil

- Ne laissez jamais l'appareil sans surveillance pendant son fonctionnement.
- N'utilisez pas l'appareil s'il est endommagé ou ne fonctionne pas parfaitement.
- Débranchez-le immédiatement de la prise électrique. Contactez le Club *Nespresso* ou un revendeur *Nespresso* agréé, pour la réparation ou le réglage de votre appareil.
- Un appareil endommagé peut provoquer des chocs électriques, brûlures et incendies.
- Refermez toujours complètement la fenêtre coulissante et ne l'ouvrez jamais pendant le fonctionnement, des brûlures peuvent se produire.
- Ne mettez pas vos doigts sous la sortie café, il y a un risque de brûlure.
- Ne mettez pas vos doigts dans le compartiment à capsules ou dans le bac de récupération des capsules. Il existe un risque de blessure.
- L'eau peut s'écouler autour d'une capsule, quand celle-ci n'a pas été perforée par les lames, et endommager l'appareil.
- N'utilisez jamais une capsule endommagée ou déformée. Si une capsule est bloquée dans le compartiment à capsules, éteignez l'appareil et débranchez-le avant toute opération. Appelez le Club *Nespresso* ou un revendeur *Nespresso* agréé.
- Remplissez toujours le réservoir avec de l'eau fraîche, potable et froide.
- Videz le réservoir d'eau si l'appareil n'est pas utilisé pendant une durée prolongée (vacances etc. . .).
- Remplacez l'eau du réservoir d'eau quand l'appareil n'est pas utilisé pendant un week-end ou une période de temps similaire.

- N'utilisez pas l'appareil sans le bac d'égouttage et sa grille afin d'éviter de renverser du liquide sur les surfaces environnantes.
- Ne nettoyez jamais votre appareil avec un produit d'entretien ou un solvant. Utilisez un chiffon humide et un détergent doux pour nettoyer la surface de l'appareil.
- Lors du déballage de l'appareil, retirer le film plastique sur la grille d'égouttage.
- Cet appareil est conçu pour des capsules de café *Nespresso* disponibles exclusivement via le Club *Nespresso* ou votre revendeur *Nespresso* agréé.
- La qualité *Nespresso* n'est garantie que lorsque les capsules *Nespresso* sont utilisées dans les appareils *Nespresso*.
- Pour votre propre sécurité, vous devez utiliser seulement les pièces et accessoires d'appareils *Nespresso* qui sont conçus spécialement pour votre appareil.
- Tous les appareils *Nespresso* sont soumis à des contrôles sévères. Des tests de fiabilité, dans des conditions réelles d'utilisation, sont effectués au hasard sur des unités sélectionnées. Certains appareils peuvent donc montrer des traces d'une utilisation antérieure.
- *Nespresso* se réserve le droit de modifier sans préavis la notice d'utilisation.

FR

EN

Détartrage

- Lorsqu'il est utilisé correctement, le détartrant *Nespresso*, permet d'assurer le bon fonctionnement de votre appareil tout au long de sa vie et vous permet de maintenir une expérience café aussi parfaite qu'au premier jour. Pour le dosage exact et la procédure à suivre, consultez le manuel d'utilisation inclus dans le kit de détartrage *Nespresso*.

CONSERVEZ LES INSTRUCTIONS SUIVANTES Transmettez-les aux utilisateurs ultérieurs.



Ce manuel d'instruction est également disponible en version PDF sur www.nespresso.com.

SAFETY PRECAUTIONS

Caution – The safety precautions are part of the appliance. Read them carefully before using your new appliance for the first time. Keep them in a place where you can find and refer to them later on.

U

FR  **Caution – When you see this sign, please refer to the safety precautions to avoid possible harm and damage.**

EN  **Information – When you see this sign, please take note of the advice for the correct and safe usage of your appliance.**

- The appliance is intended to prepare beverages according to these instructions.
- Do not use the appliance for other than its intended use.
- This appliance has been designed for indoor and non extreme temperature conditions use only.
- Protect the appliance from direct sunlight effect, prolonged water splash and humidity.
- This appliance is intended to be used in households and similar applications only such as: staff kitchen areas in shops, offices and other working environments, farm houses; by clients in hotels, motels and other residential type environments; bed and breakfast type environments.
- This appliance can be used by children aged from 8 years and above and persons with reduced physical, sensory or mental capabilities or lack of experience and knowledge if they have been given supervision or instruction concerning use of the appliance in a safe way and understand the hazards involved. Children should not play with the appliance. Cleaning and user maintenance should not be undertaken by children without supervision.
- Children should be supervised to ensure that they not play with the appliance.
- The manufacturer accepts no responsibility and the warranty will not apply for any commercial use, inappropriate handling or use of the appliance, any damage resulting from use for other purposes, faulty operation, non-professionals repair or failure to comply with the instructions.
- Only plug the appliance into suitable, easily accessible, earthed mains connections. Make sure that the voltage of the power source is the same as that specified on the rating plate. The use of an incorrect connection voids the warranty.
- The appliance must only be connected after installation.
- Do not pull the cord over sharp edges, clamp it or allow it to hang down.
- Keep the cord away from heat and damp.
- If the supply cord is damaged, it must be replaced by the manufacturer, its service agent or similarly qualified persons.
- If the cord is damaged, do not operate the appliance.
- Return the appliance to the *Nespresso* Club or to a *Nespresso* authorized representative.
- If an extension cord is required, use only an earthed cord with a conductor cross-section of at least 1.5mm² or matching input power.
- To avoid hazardous damage, never place the appliance on or beside hot surfaces such as radiators, stoves, ovens, gas burners, open flame, or similar.
- Always place it on a horizontal, stable and even surface. The surface must be resistant to heat and fluids, like water, coffee, descaler or similar.
- Disconnect the appliance from the mains when not in use for a long period. Disconnect by pulling out the plug and not by pulling the cord itself or the cord may become damaged.
- Before cleaning and servicing, remove the plug from the mains socket and let the appliance cool down.
- Never touch the cord with wet hands.
- Never immerse the appliance or part of it in water or other liquid.
- Never put the appliance or part of it in a dishwasher.

Avoid risk of fatal electric shock and fire.

- In case of an emergency: immediately remove the plug from the power socket.

- Electricity and water together is dangerous and can lead to fatal electrical shocks.
- Do not open the appliance. Hazardous voltage inside!
- Do not put anything into any openings. Doing so may cause fire or electrical shock !

Avoid possible harm when operating the appliance.

- Never leave the appliance unattended during operation.
- Do not use the appliance if it is damaged or not operating perfectly. Immediately remove the plug from the power socket. Contact the *Nespresso* Club or *Nespresso* authorized representative for examination, repair or adjustment.
- A damaged appliance can cause electrical shocks, burns and fire.
- Always completely close the slider and never open it during operation. Scalding may occur.
- Do not put fingers under coffee outlet, risk of scalding.
- Do not put fingers into capsule compartment or the capsule shaft. Danger of injury!
- Water could flow around a capsule when not perforated by the blades and damage the appliance.
- Never use a damaged or deformed capsule. If a capsule is blocked into the capsule compartment, turn the machine off and unplug it before any operation. Call the *Nespresso* Club or *Nespresso* authorized representative.
- Always fill the water tank with fresh, drinking, cold water.
- Empty water tank if the appliance will not be used for an extended time (holidays, etc.)
- Replace water in water tank when the appliance is not operated for a weekend or a similar period of time.
- Do not use the appliance without the drip tray and drip grid to avoid spilling any liquid on surrounding surfaces.

- Do not use any strong cleaning agent or solvent cleaner. Use a damp cloth and mild cleaning agent to clean the surface of the appliance.
- When unpacking the machine, remove the plastic film on the drip grid and dispose.
- This appliance is designed for *Nespresso* coffee capsules available exclusively through the *Nespresso* Club or your *Nespresso* authorized representative. *Nespresso* quality is only guaranteed when *Nespresso* capsules are used in *Nespresso* appliances.
- For your own safety, you should use only parts and appliance accessories from *Nespresso* that are designed for your appliance.
- All *Nespresso* appliances pass stringent controls. Reliability tests under practical conditions are performed randomly on selected units. This can show traces of any previous use.
- *Nespresso* reserves the right to change instructions without prior notice.

FR

EN

Descaling

- *Nespresso* descaling agent, when used correctly, helps ensure the proper functioning of your machine over its lifetime and that your coffee experience is as perfect as the first day. For the correct amount and procedure to follow, consult the user manual included in the *Nespresso* descaling kit.

SAVE THESE INSTRUCTIONS

Pass them on to any subsequent user.



This instruction manual is also available as a PDF at www.nespresso.com.

VUE D'ENSEMBLE/ OVERVIEW

FR

EN



Contenu de l'emballage Packaging content

Machine à café
Coffee machine



Assortiment de 16 Grands Crus
Nespresso
Nespresso capsules Grand Crus
tasting gift

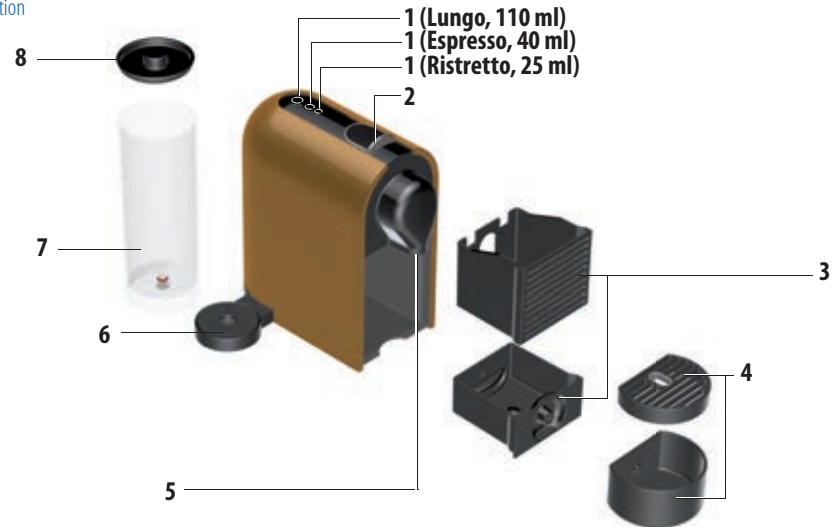


Pochette de Bienvenue Nespresso
Nespresso Welcome folder



Manuel d'instructions
User manual

- 1 Panneau de commandes. Toutes les commandes sont activées par le toucher
R) Bouton Ristretto
E) Bouton Espresso
L) Bouton Lungo
Soft touch controls. All controls are activated by touch
R) Ristretto touch
E) Espresso touch
L) Lungo touch
- 2 Fenêtre coulissante pour insertion de la capsule
Slider for capsule insertion
- 3 Collecteur de capsules usagées & bac d'égouttage
Used capsule container & drip tray
- 4 Support de tasse ajustable et grille d'égouttage
Adjustable cup support and drip grid
- 5 Orifice de sortie du café
Coffee outlet
- 6 Bras ajustable du réservoir d'eau
Adjustable water tank arm
- 7 Réservoir d'eau
Water tank
- 8 Couvercle du réservoir d'eau
Water tank lid



PREMIÈRE UTILISATION/ FIRST USE

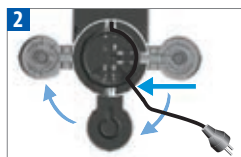


Commencez par lire les consignes de sécurité pour éviter les risques de décharges électriques mortelles et d'incendie.
First read the safety precautions to avoid risks of fatal electrical shock and fire.

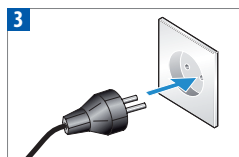
U



Retirez le réservoir d'eau et le réservoir à capsules. Ajustez la longueur du câble en utilisant l'espace range-câble sous la machine.
Remove the water tank and capsule container. Adjust the cable length and store the excess under the machine.



Selon votre souhait d'avoir le réservoir d'eau à gauche ou à droite, passez le câble dans la fente de gauche ou de droite. Installez la machine en position verticale.
Insert the remaining cable in the guide under water tank left or right socket, depending on the position chosen for the water tank. Ensure machine is in the upright position.



Branchez la machine au réseau.
Plug the machine into the mains.



Rincez, puis remplissez le réservoir à eau d'eau potable.
Rinse the water tank before filling it with potable water.

FR
EN



Placez le réservoir d'eau sur son bras, il est fixé avec des aimants. Insérez le bac d'égouttage et le collecteur de capsules usagées. Pour votre sécurité, utilisez la machine uniquement avec le bac d'égouttage et le collecteur de capsules usagées en place.
Place the water tank on its arm, it is fixed with magnets. Insert the drip tray and the capsule container in position. For your safety, operate the machine only with drip tray and capsule container in position.



Allumez la machine en ouvrant la fenêtre coulissante en la poussant vers l'arrière de la machine. Voyant clignotant : chauffage pendant approx. 25 sec. Voyant allumé en continu : prêt.
Turn the machine ON by opening the slider and pushing it towards the back of the machine. Light will blink on one of the coffee touches: heating up for approximately 25 seconds. Steady light: ready.



La machine peut être mise en mode Arrêt à tout moment quand la fenêtre coulissante est fermée en maintenant appuyé un des boutons tactiles pendant plus de 3 sec, confirmé par les 2 autres boutons clignotants.
The machine can be turned into OFF mode at any time when slider is closed by pushing and holding any touch control for more than 3 sec., confirmed by the other 2 controls flashing.



Placez un récipient sous l'orifice de sortie du café. Appuyez sur le bouton Lungo. Fermez la fenêtre coulissante pour rincer la machine. Répétez trois fois cette opération.
Place a container under coffee outlet. Press the Lungo control. Close the slider to rinse the machine. Repeat three times.

PRÉPARATION DU CAFÉ/ COFFEE PREPARATION

FR
EN



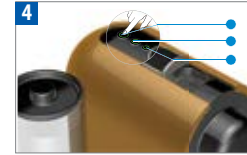
Remplissez le réservoir d'eau avec de l'eau potable
Fill the water tank with potable water.



Placez une tasse sous l'orifice de sortie du café.
Place a cup under the coffee outlet.

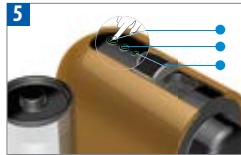


Mettez la machine en marche en poussant la fenêtre coulissante ou en touchant les boutons. Lumière clignotante sur l'une des touches de café: chauffage pendant environ 25 secondes. Voyant allumé en continu: prêt.
Turn machine ON by either pushing the slider or touching the controls. Light will blink on one of the coffee touches: heating up for approximately 25 seconds. Steady light: ready.



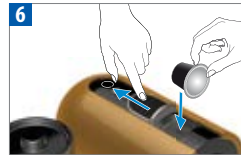
Lungo 110 ml
Espresso 40 ml
Ristretto 25 ml

Sélectionnez le bouton Ristretto (25 ml / 0,84 oz), Espresso (40 ml / 1,35 oz) ou Lungo (110 ml / 3,7 oz), en fonction de la taille de tasse recommandée pour le Grand Cru choisi. Vous pouvez sélectionner le bouton du café désiré même pendant le temps de chauffage de la machine. Le café s'écoule alors automatiquement lorsque la machine est prête. Select the Ristretto control (25 ml / 0.84 oz), Espresso (40 ml / 1.35 oz) or Lungo (110 ml / 3.7 oz) based on the chosen Grand Cru recommended cup size. You can select the desired coffee control even when the machine is still heating up. The coffee will then flow automatically when the machine is ready.



Lungo 110 ml
Espresso 40 ml
Ristretto 25 ml

La machine indique la taille de la tasse la plus fréquemment choisie (basé sur les 11 derniers cafés). Espresso comme réglage d'usine. Vous pouvez modifier ce réglage en sélectionnant n'importe quel autre bouton.
The machine suggests the most frequently chosen cup size (based on last 11 coffees). Espresso as factory setting. You can change this by selecting any other control.



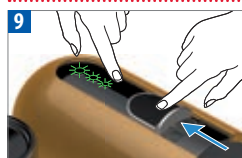
Ouvrez complètement la fenêtre coulissante et insérez une capsule Nespresso.
Completely open the slider and insert a Nespresso capsule.



Fermez la fenêtre coulissante.
Close the slider.



La préparation s'arrête automatiquement. La capsule sera automatiquement éjectée.
Preparation will stop automatically. The capsule will be automatically ejected.



Pour arrêter l'écoulement du café avant, touchez le bouton éclairé ou déplacez la fenêtre coulissante vers l'arrière de la machine jusqu'à ce qu'il s'arrête.

To stop the coffee flow before touch the lit control or move the slider towards the back of the machine until it stops.



Pour allonger manuellement votre tasse, touchez moins de 4 secondes après la fin du café une des touches. Puis, appuyez à nouveau sur le bouton allumé pour arrêter le café.

To manually top up your coffee, touch any of the controls within 4 seconds from end of preparation and touch lit control again to stop.



Pour modifier la taille de la tasse pendant la préparation, il suffit de toucher le nouveau bouton désiré. La machine s'arrête immédiatement si le volume de café extrait est plus grand que ce que propose le bouton nouveau sélectionné.

To change the selected cup size during brewing select the new desired control. The machine will stop immediately if coffee volume extracted is larger than new desired control.



Pour insérer un verre à recettes, déplacer le support de tasse aimanté sur la gauche ou la droite. La capsule sera automatiquement éjectée.

To accommodate a milk recipe glass, shift the cup support to either the left or right side magnets. The capsule will be automatically ejected.

FR
EN

CONCEPT D'ÉCONOMIE D'ÉNERGIE/ ENERGY SAVING CONCEPT



Mise hors tension automatique : la machine s'arrêtera automatiquement après 9 minutes de non utilisation.

Automatic Off mode: the machine will turn into Off mode automatically after 9 minutes of non use.



La machine peut être mise en mode Arrêt à tout moment. Fenêtre coulissante fermée, maintenez appuyé un bouton pendant plus de 3 secondes, jusqu'à ce que les autres 2 boutons clignotent.

The machine can be turned into OFF mode at any time when slider is closed by pushing any control for more than 3 sec., confirmed by the other 2 controls flashing.

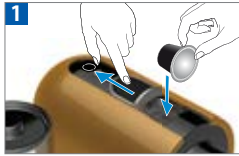


Pour instaurer le mode Arrêt automatique de 9 à 30 minutes, fermez la fenêtre coulissante et maintenez appuyées les touches Lungo et Ristretto plus de 3 secondes. Le bouton Espresso clignotera alors une fois. Pour restaurer le mode arrêt automatique à 9 minutes, répétez la même procédure. Le bouton Espresso clignotera trois fois pour confirmation.

To change automatic OFF mode from 9 to 30 minutes, when slider is closed press and hold both the Lungo and Ristretto controls for more than 3 sec. Espresso control makes flashes once for confirmation. To revert back to 9 minutes, repeat the same procedure. Espresso control flashes 3 times for confirmation.

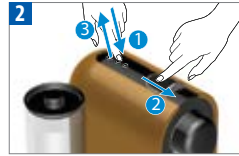
PROGRAMMATION DU VOLUME D'EAU/ PROGRAMMING THE WATER VOLUME

FR
EN



Chaque bouton peut être programmé. Ouvrez complètement la fenêtre coulissante et insérez une capsule Nespresso.

Any control can be programmed. Completely open the slider and insert a Nespresso capsule.



Appuyez et maintenez le bouton lors de la fermeture de la fenêtre coulissante et relâchez le bouton lorsque le volume souhaité est atteint. Les 2 autres boutons clignotent pour confirmation. Le volume programmé est à présent mémorisé. Touch and hold the control while closing the slider. Release control when desired volume is reached. The other 2 controls flash for confirmation. Water volume level is now stored in the control used during programming.

RÉINITIALISATION DES RÉGLAGES USINE/ RESET TO FACTORY SETTINGS



Appuyez et maintenez enfoncé les boutons Espresso & Lungo pendant au moins 4 secondes. L'autre bouton clignote pour confirmation. Press and hold the Espresso & Lungo controls together for at least 4 sec. The other control flashes for confirmation.

i Les réglages d'usine sont les suivants:

1. Pour les touches: Lungo: 110 ml, Espresso: 40 ml, Ristretto: 25 ml.
2. Arrêt automatique après 9 minutes.
3. Espresso est la taille de tasse la plus souvent sélectionnée avec 40 ml.

i Factory settings are:

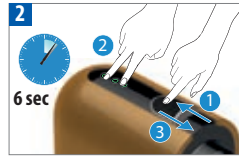
1. Lungo, Espresso, Ristretto controls 110 ml / 3.7 oz, 40 ml / 1.35 oz, 25 ml / 0.84 oz.
2. Automatic Off mode after 9 minutes.
3. Most frequently chosen cup size as Espresso control at 40 ml / 1.35 oz.

VIDER L'APPAREIL avant une période d'inutilisation, de protection contre le gel ou avant une réparation/ EMPTYING THE SYSTEM before a period of non-use, for frost protection or before a repair



A noter, la machine reste bloquée pendant 10 minutes après la vidange! Retirez le réservoir d'eau. Placez un récipient sous l'orifice de sortie du café.

To note, the machine remains blocked for 10 minutes after emptying! Remove the water tank. Place a container under the coffee outlet.



Ouvrez la fenêtre coulissante. Maintenez appuyé les boutons Ristretto et Lungo ensemble pendant au moins 6 sec. L'autre bouton clignote pour confirmation. Puis fermez la fenêtre coulissante pour démarrer l'opération. Open slider. Press and hold the Ristretto & Lungo controls together for at least 6 sec. The other control flash for confirmation. Then close the slider to start procedure.



La machine passe en mode Arrêt automatique une fois la vidange terminée. Machines turns to Off mode automatically when empty.

NETTOYAGE/ CLEANING

i Pour assurer des conditions hygiéniques, il est fortement recommandé de vider et nettoyer quotidiennement le collecteur de capsules usagées.
To ensure hygienic conditions, it is highly recommended emptying/cleaning the used capsule container every day.

U



Videz le bac d'égouttage et le conteneur de capsules usagées.
Empty the drip tray and the used capsule container.



Nettoyez régulièrement l'orifice de sortie du café avec un tissu humide.
Clean the coffee outlet regularly with a damp cloth.



! N'immergez jamais la machine dans l'eau, en totalité ou en partie.
! Never immerse the appliance or part of it in water.



Ne pas utiliser de solvant puissant ou abrasif, ni d'éponge ou de crème à récurer. Ne pas mettre au lave-vaisselle.
Do not use any strong or abrasive solvent, sponge or cream cleaner. Do not put in the dishwasher.

FR
EN

DÉTARTRAGE/ DESCALING

i Durée approximative de 15 minutes. **!** Prenez connaissance des consignes de sécurité indiquées sur le kit de détartrage et consultez le tableau pour connaître la fréquence d'utilisation (voir le paragraphe sur le Détartrage dans ce manuel).
Duration approximately 15 minutes. **!** Read the safety precautions on the descaling package and refer to the table for the frequency of use (see Descaling section in this manual).



Videz le bac d'égouttage et le conteneur de capsules usagées.
Empty the drip tray and the used capsule container.



Remplissez le réservoir d'eau de 0,5 l d'eau et ajoutez le liquide de détartrage Nespresso.
Fill the water tank with 1 unit of Nespresso descaling liquid and add 0.5 l / 17 oz of water.



Placez un récipient (volume minimum: 0,6 l) sous l'orifice de sortie du café.
Place a container (minimum volume: 0.6 l / 20 oz) under the coffee outlet.



Démarrez la machine en appuyant sur un des boutons de sélection.
Activate the machine by pushing one of the cup selection touche.





FR

5

EN

Voyant clignotant : en cours de chauffe.
Voyant allumé en continu : prêt.
Blinking light: heating up.
Steady light: ready.



6

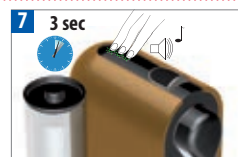
3 sec

1

2

Pour enclencher le détartrage, après avoir verrouillé la fermeture coulissante, appuyez en même temps sur les 3 boutons de commande pendant au moins 3 secondes. Un court signal sonore confirmera l'enclenchement. Ouvrez la fenêtre coulissante.

To enter the descaling mode, at slider closed push all the 3 controls simultaneously for at least 3 sec. A short beep will confirm it. Open the slider.



7

3 sec

Appuyez sur les 3 boutons en même temps pendant au moins 3 secondes. Un court signal sonore confirmera l'enclenchement. Les boutons de commande se mettront à clignoter rapidement.

Push all the 3 controls simultaneously for at least 3sec. A short beep will confirm it. The control area will start blinking quickly.



8

Verrouillez la fermeture coulissante pour lancer le détartrage. La machine s'arrête quand le réservoir d'eau est vide.

Close the slider to start descaling. Machine stops when water tank is empty.



9

Remplissez le réservoir d'eau avec la solution de détartrage usagée recueillie dans le récipient et touchez n'importe quel bouton pour répéter la procédure.

Refill the water tank with the used descaling solution collected in the container and touch any control to repeat the procedure.



10

Videz le réservoir d'eau, le bac à capsules, la grille d'égouttage, le support de tasse et rincez-les abondamment. Remplissez le réservoir d'eau avec de l'eau potable.

Empty and rinse the water tank, capsule container, drip tray and cup support thoroughly. Fill water tank with potable water.



11

Puis, appuyez sur un des boutons pour rincer l'appareil. La machine s'arrête lorsque vous avez terminé.

When ready, touch any control to rinse the machine. Machine will stop when done.



12

Pour quitter le mode détartrage, appuyez sur les 3 boutons en même temps pendant au moins 3 secondes. La machine émet un bip sonore pour confirmer l'opération. La machine est maintenant prête à l'emploi.

To exit the descaling mode, push all the 3 controls simultaneously for at least 3 sec. A short beep will confirm this. The machine is now ready for use.

LE MODE DETARTRAGE


AVERTISSEMENT La solution de détartrage peut être nocive. Evitez tout contact avec les yeux, la peau et les surfaces. Afin d'éviter d'endommager votre machine, n'utilisez jamais un autre produit que le kit de détartrage *Nespresso*, disponible au Club *Nespresso*. Sur la base de la dureté de l'eau, le tableau suivant indique la fréquence de détartrage nécessaire, pour la performance optimale de votre machine. Pour toutes questions supplémentaires concernant le détartrage, contactez votre Club *Nespresso*.

FR

EN

DESCALING MODE

The descaling solution can be harmful. Avoid contact with eyes, skin and surfaces. Never use any product other than the *Nespresso* descaling kit available at the *Nespresso* Club to avoid damage to your machine. The following table will indicate the descaling frequency required for the optimum performance of your machine, based on water hardness. For any additional questions you may have regarding descaling, please contact your *Nespresso* Club.

Dureté de l'eau : Water hardness:		Détartrez après : Descalce after:		fh fh	Degré français French degree
fH	dH	CaCO ₃	Cups (40ml)	dh dh	Degré allemand German degree
36	20	360 mg/l	1000		CaCO ₃ CaCO ₃ Carbonate de calcium Calcium Carbonate
18	10	180 mg/l	2000		
0	0	0 mg/l	4000		

Kit de détartrage *Nespresso*: Ref. 3035/CBU-2
Nespresso descaling kit: Ref. 3035/CBU-2

SPÉCIFICATIONS/ SPECIFICATIONS

 220 V, 50-60 Hz, <1260 W

 0.8 l

P_{max} 19 bar

  115 mm

 251 mm

 369 mm

 ~ 3 kg

DÉPANNAGE/ TROUBLESHOOTING

FR Pas de lumière sur les boutons.	→	La machine est passée en mode Arrêt automatique; touchez l'un des boutons ou poussez sur la fenêtre coulissante. Vérifiez le secteur: prise, tension, fusible.
EN Pas de café, pas d'eau.	→	Vérifiez le réservoir d'eau, s'il est vide, remplissez-le avec de l'eau potable. Détartrez si nécessaire.
Le café n'est pas assez chaud.	→	Préchauffez la tasse. Détartrez la machine si nécessaire.
La fenêtre coulissante ne se ferme pas complètement ou la machine ne démarre pas la préparation.	→	Videz le bac à capsules. Assurez-vous qu'aucune capsule ne soit bloquée à l'intérieur de la machine.
Fuite ou écoulement inhabituel du café.	→	Vérifiez que le réservoir d'eau soit correctement positionné.
Les voyants clignotent à intervalles réguliers.	→	Videz le bac à capsules usagées et vérifiez qu'aucune capsule ne soit bloquée. Puis touchez un des boutons. Si le problème persiste, appelez le Club <i>Nespresso</i> .
Les voyants clignotent à intervalles réguliers.	→	Remplir le réservoir d'eau. Si le problème persiste, appelez le Club <i>Nespresso</i> .
Les voyants clignotent rapidement.	→	Quittez la procédure de détartrage, appuyez sur les 3 boutons en même temps pendant au moins 3 secondes. Débranchez la prise du secteur et rebranchez-la après 10 secondes. Si le problème persiste, appelez le Club <i>Nespresso</i> .
Le café ne s'écoule pas, uniquement de l'eau (bien qu'une capsule ait été introduite).	→	Vérifiez que la fenêtre coulissante soit complètement fermée. Si le problème persiste, appelez le Club <i>Nespresso</i> .
La machine se met en Arrêt automatique.	→	Pour économiser de l'énergie, la machine passe sur le mode Arrêt après 9 minutes de non-utilisation. Voir le paragraphe sur "Concept d'économie d'énergie".
L'eau ou le café ne cesse de couler même en appuyant sur les boutons.	→	Déplacez la fenêtre coulissante vers l'arrière de la machine pour arrêter l'écoulement.
No light on the controls.	→	The machine has turned to Off mode automatically; touch one of the controls or push the slider. Check the mains: plug, voltage, fuse.
No coffee, no water.	→	Check the water tank, if empty, fill with potable water. Descale it if necessary.
Coffee is not hot enough.	→	Preheat cup. Descale the machine if necessary.
The slider does not close completely or the machine doesn't start brewing.	→	Empty the capsule container. Check that no capsule is blocked inside the machine.
Leakage or unusual coffee flow.	→	Check that the water tank is correctly positioned.
Lights flash alternatively from back to front.	→	Empty the used capsule container and check no capsules are blocked. Then touch any control. If problem persists, call the <i>Nespresso Club</i> .
Lights flash alternatively from front to back.	→	Fill the water tank. If problem persists, call the <i>Nespresso Club</i> .
Lights flash quickly.	→	Exit descaling procedure, push all the 3 controls simultaneously for at least 3sec. Disconnect plug from the mains and reconnect after 10 sec. If problem persists, call the <i>Nespresso Club</i> .
No coffee, water just comes out (despite inserted capsule).	→	Pull the slider to ensure it is closed. If problem persists, call the <i>Nespresso Club</i> .
Machine turns to Off mode.	→	To save energy the machine will turn to Off mode after 9 minutes of non use. See paragraph on "Energy saving concept".
Water or coffee flow does not stop pushing any control.	→	Move gently the slider towards the back of the machine to stop the flow.

CONTACTEZ LE CLUB *NESPRESSO*/ CONTACT THE *NESPRESSO* CLUB

CONTACT *Nespresso*

Si vous avez besoin d'informations supplémentaires, en cas de problèmes ou simplement pour demander conseil, appelez le Club *Nespresso* ou votre revendeur *Nespresso* agréé.

Les coordonnées de votre Club *Nespresso* le plus proche ou de votre représentant *Nespresso* peuvent être trouvées dans le dossier «Bienvenue chez *Nespresso*» dans la boîte de votre machine ou sur www.nespresso.com.

CONTACT *Nespresso*

As we may not have foreseen all uses of your appliance, should you need any additional information, in case of problems or simply to seek advice, call the *Nespresso* Club or your *Nespresso* authorised representative.

Contact details for your nearest *Nespresso* Club or your *Nespresso* authorised representative can be found in the «Welcome to *Nespresso*» folder in your machine box or at www.nespresso.com.

COLLECTE ET PROTECTION DE L'ENVIRONNEMENT/ DISPOSAL AND ENVIRONMENTAL PROTECTION

U

Cet appareil est conforme à la directive 2002/96/CE de l'UE. Les matériaux d'emballage et l'appareil contiennent des matériaux recyclables.

Votre appareil contient des matériaux précieux qui peuvent être récupérés ou être recyclables. La séparation des déchets restants, en différentes catégories, facilite le recyclage des matières premières précieuses. Laissez votre appareil à un point de collecte. Vous pouvez obtenir des renseignements sur l'évacuation des déchets auprès de vos autorités locales.

This appliance complies with the EU Directive 2002/96/EC. Packaging materials and appliance contain recyclable materials.

Your appliance contains valuable materials that can be recovered or can be recyclable. Separation of the remaining waste materials into different types facilitates the recycling of valuable raw materials. Leave the appliance at a collection point. You can obtain information on disposal from your local authorities.

FR

EN

ECOLABORATION : ECOLABORATION.COM/ ECOLABORATION : ECOLABORATION.COM



Nous nous sommes engagés à acheter le café de la plus haute qualité, cultivé de façon respectueuse de l'environnement et des cultivateurs. Depuis 2003, nous travaillons en collaboration avec la Rainforest Alliance, à développer notre programme *Nespresso* AAA pour une Qualité Durable™.



Nous avons choisi l'aluminium comme matière pour nos capsules, car il protège le café et les arômes des Grands Crus *Nespresso*. L'aluminium est également recyclable à l'infini, sans pour autant perdre de ses qualités.



Nespresso s'engage à concevoir et fabriquer des appareils qui sont à la fois innovants, performants et conviviaux. Nous intégrons aussi des bénéfices environnementaux dans la conception de nos nouveaux et futurs appareils.



We have committed to buy coffee of the very highest quality grown in a way that is respectful of the environment and farming communities. Since 2003 we have been working together with the Rainforest Alliance in developing our *Nespresso* AAA Sustainable Quality™ Coffee Program.



We chose aluminium as the material for our capsules because it protects the coffee and aromas of the *Nespresso* Grands Crus. Aluminium is also indefinitely recyclable, without losing any of its qualities.



Nespresso is committed to designing and making appliances that are innovative, high-performing and user-friendly. Now we are engineering environmental benefits into the design of our new and future machine ranges.

GARANTIE NESPRESSO/ WARRANTY NESPRESSO

FR UNE GARANTIE LIMITEE

Garantie et responsabilité – Les machines *Nespresso* Turmix sont garanties en Autriche et en Suisse pendant deux ans (pièces et main d'oeuvre). Pour faire intervenir la garantie, il est nécessaire de pouvoir justifier de la date d'achat au moyen de la facture du revendeur. La garantie ne sera pas assurée en cas d'absence ou de mauvais détartrage (fréquence et utilisation de produits inadaptés). Seul l'usage des capsules *Nespresso* garantit le bon fonctionnement et la longévité de votre machine *Nespresso*. Tout dommage ou dysfonctionnement occasionné par l'utilisation de capsules autres que de marque *Nespresso* ne sera pas couvert par cette garantie.

EN

LIMITED WARRANTY

Warranty and Liability – Turmix *Nespresso* machines are guaranteed in Austria and Switzerland for two years (parts and labour). To claim under this guarantee you will require your store receipt showing the date of purchase. Guarantee claims cannot be accepted if the machine has not been descaled, or has been incorrectly descaled (infrequently, use of inappropriate products). Only the use of *Nespresso* capsules will guarantee the proper functioning and lifetime of your *Nespresso* machine. Any defect resulting from the usage of non-genuine *Nespresso* capsules will not be covered by this warranty.



DKB Household Switzerland AG, Eggbühlstrasse 28, Postfach, CH-8052 Zürich, www.turmix.ch

SERVICE-CENTER: CH-8303 Bassersdorf, Switzerland Tel: +41 43 266 16 00, Fax: +41 43 266 16 10, servicecenter@dkbrands.com

Service Center AT

SZOT, Haushaltgeräte-Service, Erlaaer Strasse 171, A – 1230 Wien, Tel +43 (0) 1 699 90 56, Fax +43 (0) 1 699 90 57, www.turmix.at



DE **BEDIENUNGSANLEITUNG**

IT **ISTRUZIONI PER L'USO**

C50
TX 180

Nespresso ist ein einzigartiges System, das zu jeder Zeit den perfekten Espresso zubereitet. Alle *Nespresso* Maschinen sind mit einem patentierten Extraktionssystem ausgestattet, das einen Druck von bis zu 19 bar garantiert. Jeder einzelne Parameter wurde strengen Kontrollen unterzogen, um die Aromenvielfalt, den Körper sowie die unvergleichbare Crema jedes einzelnen Grands Crus zum Ausdruck zu bringen. *Nespresso* è un sistema esclusivo per preparare un espresso eccezionale, tazzina dopo tazzina. Tutte le macchine *Nespresso* sono dotate di un sistema esclusivo che garantisce l'estrazione a 19 bar di pressione. Ogni parametro è stato calcolato con grande precisione per assicurare che siano estratti tutti gli aromi di ogni Grand Cru, per dare corpo al caffè e creare una crema particolarmente densa e liscia.

INHALTSVERZEICHNIS/ CONTENUTO

Sicherheitshinweise	20-21
Übersicht	24
Erste Inbetriebnahme	25
Kaffeezubereitung	26-27
Energiesparkonzept	27
Programmierung der Wassermenge	28
Auf Werkseinstellungen zurücksetzen	28
System entleeren	28
Reinigung	29
Entkalkung	29-31
Technische Daten	31
Fehlerbehebung	32
Kontakt <i>Nespresso</i> Club	33
Ecolaboration	33
Entsorgung und Umweltschutz	33
Garantie <i>Nespresso</i>	34

Precauzioni di sicurezza	22-23
Indicazioni generali	24
Primo utilizzo	25
Preparazione del caffè	26-27
Risparmio energetico	27
Regolazione della quantità	28
Ripristino delle impostazioni di fabbrica	28
Svuotamento del sistema	28
Pulizia	29
Decalcificazione	29-31
Specifiche tecniche	31
Ricerca e risoluzione guasti	32
Contattare <i>Nespresso</i>	33
Ecolaboration	33
Smaltimento e protezione ambientale	33
Garanzia <i>Nespresso</i>	34

- DE**  **Vorsicht - wenn Sie dieses Zeichen sehen, beachten Sie den Punkt «Sicherheitshinweise» um mögliche Verletzungen und Schäden zu vermeiden.**
- IT**  **Information - wenn Sie dieses Zeichen sehen, nehmen Sie bitte die Ratschläge für eine korrekte und sichere Handhabung des Gerätes zur Kenntnis.**

- Das Gerät ist dazu bestimmt, Getränke nach diesen Anweisungen zuzubereiten.
 - Benutzen Sie das Gerät ausschließlich für den bestimmungsgemäßen Gebrauch.
 - Dieses Gerät wurde ausschließlich für die Nutzung innerhalb von Gebäuden und unter normalen Temperaturbedingungen entwickelt.
 - Schützen Sie Gerät vor direktem Sonnenlicht, Spritzwasser.
 - Dies ist ein Privat-Haushaltsgerät. Es ist nicht bestimmt für: Personalküchen in Geschäften, Büros und sonstigen Arbeitsumgebungen, landwirtschaftliche Betriebe, Nutzung durch Gäste in Hotels, Motels und anderen Unterkünften und Übernachtungsbetriebe mit Frühstück.
 - Dieses Gerät ist nicht für den Gebrauch von Personen (einschl. Kindern) mit eingeschränkten physischen, sensorischen oder geistigen Fähigkeiten, mangelnder Erfahrung oder Kenntnis geeignet, sofern sie nicht von einer für Ihre Sicherheit verantwortlichen Person beaufsichtigt oder zum Gebrauch des Gerätes angewiesen werden.
 - Außerhalb der Reichweite von Kindern halten.
 - Bei kommerziellem Gebrauch, bei Zweckentfremdung, falscher Bedienung unsachgemäßem Gebrauch, nicht fachgerechte Reparatur oder bei Nichtbeachtung der Anweisungen übernimmt der Hersteller keine Haftung für eventuelle Schäden. Ebenso sind Gewährleistungen in solchen Fällen ausgeschlossen.
- Vermeiden von tödlichem Stromschlag und Brand**
- Im Notfall: Ziehen Sie sofort den Stecker aus der Steckdose.
 - Schliessen Sie das Gerät nur an eine geeignete, geerdete Netzsteckdose an. Vergewissern Sie sich, dass die Netzspannung identisch ist mit der vorgesehenen Spannung auf dem Typenschild. Bei falschem Anschluss verfällt die Gewährleistung.
- Das Gerät darf erst nach dem korrekten Aufbau angeschlossen werden.
 - Die auf dem Typenschild angegebene Spannung muss mit der Netzspannung übereinstimmen.
 - Die Verwendung eines falschen Anschlusses hat die Aufhebung der Gewährleistung zur Folge.
 - Ziehen Sie das Kabel nicht über scharfe Kanten. Befestigen Sie es oder lassen Sie es herunterhängen.
 - Halten Sie das Kabel von Hitze und Feuchtigkeit fern.
 - Wenn das Kabel beschädigt ist, muss es durch den Hersteller oder eine qualifizierte Fachwerkstatt ersetzt werden. Nehmen Sie das Gerät nicht in Betrieb, wenn das Kabel beschädigt ist. Wenden Sie sich an den *Nespresso Club*.
 - Wenn ein Verlängerungskabel notwendig ist, darf nur ein Kabel mit Schutzleiter und einem Leiterquerschnitt von mindestens 1,5mm² verwendet werden.
 - Um gefährliche Beschädigungen zu vermeiden, stellen Sie das Gerät niemals auf oder neben heiße Oberflächen wie Heizkörper, Kochplatten, Gasbrenner, offene Flammen o.ä.
 - Stellen Sie das Gerät immer auf eine stabile und ebene Oberfläche. Die Oberfläche muss gegen Hitze und Flüssigkeiten wie Wasser, Kaffee, Entkalkerlösung o.ä. resistent sein.
 - Ziehen Sie den Netzstecker des Geräts, wenn Sie es für längere Zeit nicht verwenden. Ziehen Sie den Stecker aus der Steckdose, indem Sie den Stecker anfassen. Niemals am Kabel ziehen, da es dadurch beschädigt werden könnte.
 - Ziehen Sie vor der Reinigung den Netzstecker und lassen Sie das Gerät abkühlen.
 - Das Kabel niemals mit nassen Händen berühren.
 - Tauchen Sie das Gerät oder Teile davon niemals in Wasser oder andere Flüssigkeiten.

- Stellen Sie das Gerät oder Teile davon niemals in die Spülmaschine.
- Die Verbindung von Elektrizität und Wasser ist gefährlich und kann zu tödlichen Stromschlägen führen.
- Öffnen Sie das Gerät nicht. Die im Inneren vorhandene Spannung ist gefährlich!
- Stecken Sie nichts in die Öffnungen. Dies könnte Feuer verursachen oder zu einem Stromschlag führen!

Vermeiden Sie mögliche Verletzungen beim Gebrauch des Geräts

- Lassen Sie das Gerät während der Anwendung nicht unbeaufsichtigt.
- Nehmen Sie das Gerät nicht in Betrieb, wenn es beschädigt ist oder nicht ordnungsgemäß funktioniert. Ziehen Sie sofort den Stecker aus der Steckdose. Wenden Sie sich zur Prüfung, Reparatur oder Einstellung des Gerätes an den *Nespresso Club*.
- Ein beschädigtes Gerät kann zu Stromschlag, Verbrennungen und Brand führen. Schließen Sie immer den Schieber des Kapselfachs und öffnen Sie diesen niemals, wenn das Gerät in Betrieb ist. Dies könnte zu Verbrühungen führen.
- Halten Sie die Finger nicht unter den Kaffeeauslauf. Verbrühungsgefahr!
- Stecken Sie keine Finger in das Kapselfach oder den Kapselhalter. Verletzungsgefahr!
- Wenn die Kapsel nicht von den Klingen perforiert wird, könnte Wasser um die Kapsel herum laufen und das Gerät beschädigen.
- Verwenden Sie niemals eine beschädigte oder deformierte Kapsel. Sollte eine Kapsel im System feststecken, schalten Sie die Maschine aus und ziehen Sie den Netzstecker. Kontaktieren Sie den *Nespresso Club*.
- Verwenden Sie stets frisches, kaltes Trinkwasser.
- Leeren Sie den Wassertank, wenn Sie das Gerät für einen längeren Zeitraum nicht benutzen (Urlaub, usw.).
- Ersetzen Sie das Wasser im Wassertank, wenn Sie das Gerät während des Wochenendes oder einen längeren Zeitraum nicht benutzt haben.
- Verwenden Sie das Gerät nicht ohne Abtropfschale und Abtropfgitter zur Vermeidung von Wasserrückständen auf umliegenden Oberflächen.

- Verwenden Sie keine starken Reinigungs- oder Lösungsmittel. Benutzen Sie ein feuchtes Tuch zur Reinigung der Geräteoberfläche.
- Wenn Sie die Maschine auspacken, entfernen Sie die Kunststoffolie vom Tropfgitter und entsorgen Sie diese.
- Diese Maschine wurde speziell für die Verwendung mit *Nespresso* Kapseln entwickelt, die nur über den *Nespresso Club* erhältlich sind. Die hohe *Nespresso* Qualität kann nur bei Verwendung der *Nespresso* Kapseln garantiert werden.
- Verwenden Sie zu Ihrer eigenen Sicherheit nur original *Nespresso* Zubehör, das für ihre Maschine entwickelt wurde.
- Alle *Nespresso* Maschinen durchlaufen strenge Qualitätskontrollen. Belastungstests unter realen Bedingungen werden im Zufallsbetrieb mit ausgewählten Produktionseinheiten durchgeführt. Einige Geräte können daher Spuren eines vorherigen Gebrauchs aufweisen.
- *Nespresso* behält sich das Recht vor, Anweisungen ohne vorherige Ankündigung zu ändern.

DE

IT

Entkalkung

- Das *Nespresso* Entkalkerset hilft bei korrekter Anwendung, die einwandfreie Funktion Ihrer Maschine und ein perfektes Kaffee-Erlebnis wie am ersten Tag während ihrer gesamten Lebensdauer zu erhalten. Die korrekte Anwendung entnehmen Sie der im Entkalkerset enthaltene Anleitung.

BEWAHREN SIE DIESE GEBRAUCHSANWEISUNG AUF. Händigen Sie diese jedem nachfolgenden Benutzer aus.



Diese Bedienungsanleitung ist ebenfalls als PDF-Datei auf www.nespresso.com verfügbar.

PRECAUZIONI DI SICUREZZA

Attenzione – Le precauzioni di sicurezza sono parte dell'apparecchio. Leggere attentamente le precauzioni di sicurezza prima di usare l'apparecchio per la prima volta. Conservarle in un posto dove possono essere trovate facilmente per consultarle in seguito.



DE

IT



Attenzione - in presenza di questo simbolo, leggere le precauzioni di sicurezza per evitare eventuali danni.



Informazioni - in presenza di questo simbolo, leggere le indicazioni per un uso sicuro e adeguato dell'apparecchio.

- L'apparecchio è destinato a preparare bevande conformi a queste istruzioni.
- Non usare l'apparecchio per un uso diverso da quello previsto.
- Questo apparecchio è stato progettato per uso interno e solo per condizioni termiche non estreme.
- Proteggere l'apparecchio dalla luce diretta del sole, da schizzi d'acqua e dall'umidità.
- L'apparecchio è destinato a un uso esclusivamente domestico o similare: cucina di negozi, uffici e altri ambienti lavorativi; agriturismo; per clienti di alberghi, motel, BB e altri tipi di strutture d'accoglienza.
- Questo apparecchio può essere usato da bambini con età superiore a 8 anni e da persone con capacità mentali, fisiche o sensoriali ridotte solo nel caso in cui abbiano ricevuto assistenza o formazione per un uso sicuro dell'apparecchio, comprendendo i rischi inerenti. I bambini non dovranno giocare con l'apparecchio. La pulizia e la manutenzione non dovrà essere fatta da bambini senza una supervisione.
- I bambini dovrebbero essere supervisionati per assicurarsi che non giochino con l'apparecchio.
- In caso di uso commerciale, di uso non conforme alle istruzioni, di eventuali danni derivanti dall'uso per altri scopi, di cattivo funzionamento, di riparazione non professionale o di inosservanza delle istruzioni, il produttore declina qualsiasi responsabilità ed è autorizzato a non applicare i termini di garanzia.
- Collegare l'apparecchio solo a prese a terra adeguate e facilmente accessibili. Verificare che la tensione riportata sull'apparecchio corrisponda alla tensione di alimentazione. L'uso di collegamenti errati rende nulla la garanzia.
- Non accostare il cavo a bordi taglienti, fissarlo o lasciarlo pendere.
- Tenere il cavo lontano da fonti di calore e umidità.
- Se il cavo di alimentazione è danneggiato, deve essere sostituito dal produttore o personale qualificato.
- Se il cavo è danneggiato, non utilizzare l'apparecchio.
- Portare l'apparecchio al *Nespresso Club* oppure a un rappresentante autorizzato di *Nespresso*.
- Nel caso in cui occorra una prolunga, utilizzare solo un cavo con conduttore di messa a terra con sezione di almeno 1,5 mm² o potenza di ingresso corrispondente.
- Per evitare eventuali danni, non posizionare mai l'apparecchio accanto o su ripiani caldi (caloriferi, piano cottura, fiamme, ecc.)
- Posizionare l'apparecchio su una superficie orizzontale, piana e stabile. La superficie deve essere resistente al calore e ai liquidi come acqua, caffè, decalcificanti e simili.
- Durante lunghi periodi di non utilizzo, scollegare l'apparecchio dalla presa di alimentazione. Per evitare di provocare danni al cavo, scollegare l'apparecchio tirando la spina e non il cavo.
- Prima della pulizia e della manutenzione, togliere la spina dalla presa di corrente e lasciare raffreddare l'apparecchio.
- Non toccare mai la spina con le mani bagnate.
- Non immergere mai l'apparecchio o parti di esso in acqua o altro liquido.
- Non mettere mai l'apparecchio o parti di esso in lavastoviglie.

Per evitare rischi di scosse elettriche letali e incendi

- In caso di emergenza: scollegare l'apparecchio dalla presa di alimentazione.

- L'acqua in presenza di elettricità genera pericolo e può essere causa di scariche elettriche.
- Non aprire l'apparecchio. Pericolo di scariche elettriche!
- Non inserire alcun oggetto nelle aperture dell'apparecchio. Pericolo d'incendio o di scariche elettriche!

Evitare eventuali danni durante il funzionamento dell'apparecchio.

- Non lasciare mai l'apparecchio incustodito durante il funzionamento.
- Non usare l'apparecchio in caso di danni o di funzionamento anomalo. Staccare subito l'apparecchio dalla presa di corrente. Contattare il *Nespresso Club* o un rappresentante autorizzato *Nespresso*, affinché l'apparecchio sia esaminato, riparato o regolato.
- Un apparecchio danneggiato può causare scariche elettriche, ustioni e incendi.
- Richiudere sempre completamente la finestra scorrevole e non aprirla quando l'apparecchio è in funzione. Rischio di scottature.
- Non inserire le dita sotto l'erogatore di caffè o latte, rischio di scottature.
- Non inserire le dita nello spazio destinato al contenitore di capsule. Rischio di lesioni!
- Qualora la capsula non sia correttamente perforata l'acqua potrebbe scorrere attorno alla capsula e causare danni all'apparecchio.
- Non utilizzare capsule danneggiate o deformate. Se una capsula fosse bloccata nel vano capsula, spegnere la macchina e staccare la spina prima di qualsiasi operazione. Chiamare il *Nespresso Club* o un rivenditore autorizzato *Nespresso*.
- Riempire il serbatoio con acqua fresca, fredda e potabile.
- Svuotare il serbatoio dell'acqua se l'apparecchio non verrà utilizzato per un periodo prolungato (vacanze, ecc).
- Cambiare l'acqua del serbatoio se la macchina non viene utilizzata per più di due giorni.
- Non utilizzare l'apparecchio senza il vassoio raccogliogocce e la griglia, per evitare fuoriuscite di liquidi sulle superfici circostanti.

- Non utilizzare detersivi abrasivi o solventi. Usare un panno umido e un detergente delicato per pulire la superficie della macchina.
- Quando si apre l'imballo della macchina, rimuovere la pellicola di plastica sulla griglia.
- Questo apparecchio è progettato per capsule *Nespresso*, disponibili esclusivamente al *Nespresso Club*. La qualità *Nespresso* è garantita solo con l'utilizzo di capsule *Nespresso* in macchine a sistema *Nespresso*.
- Per la propria sicurezza, si consiglia di utilizzare solo parti e accessori *Nespresso* che sono stati progettati per l'apparecchio.
- Tutti gli apparecchi *Nespresso* passano attraverso controlli severi. Devono superare test rigorosi in condizioni reali che vengono eseguiti, su selezionate unità, in modo casuale. Per questo motivo, possono essere presenti tracce di utilizzo.
- *Nespresso* si riserva il diritto di cambiare le istruzioni senza avviso.

DE

IT

Decalcificazione

- La soluzione decalcificante *Nespresso*, se usata correttamente, contribuisce a garantire il corretto funzionamento della macchina durante la sua vita e un'esperienza di degustazione sempre eccezionale, come il primo giorno. Per la corretta quantità e la procedura da seguire, consultare il manuale incluso nel kit di decalcificazione *Nespresso*.

CONSERVARE QUESTE ISTRUZIONI

Consegnarle a qualsiasi consumatore successivo.



Queste istruzioni sono disponibili anche in PDF sul sito www.nespresso.com

ÜBERSICHT/ INDICAZIONI GENERALI

DE
IT

Packungsinhalt Contenuto della confezione



Kaffeemaschine
Macchina da caffè



16er Kapsel Set
Set di capsule Grand Cru Nespresso

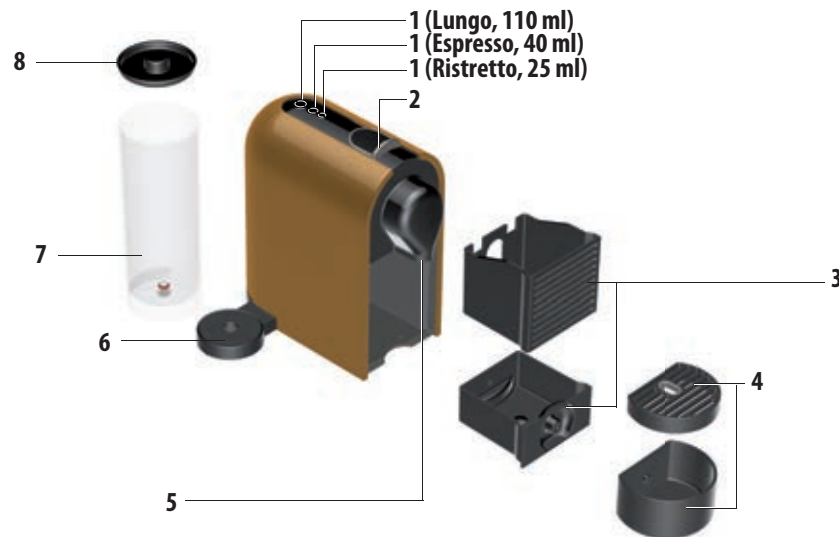


Broschüre „Willkommen bei
Nespresso“
Cofanetto di benvenuto Nespresso



Bedienungsanleitung
Istruzioni per l'uso

- 1 Soft-Touch-Bereich:
R) Ristretto Taste
E) Espresso Taste
L) Lungo Taste
Pannello dei comandi touch.
Tutti i comandi si attivano
toccandoli.
R) Pulsante Ristretto
E) Pulsante Espresso
L) Pulsante Lungo
- 2 Schieber des Kapselfachs
Finestra scorrevole per inseri-
mento capsule
- 3 Kapselbehälter für gebrauchte Kapseln & Auffangbecken
Contentore capsule usate e vassoio raccogliogocce
- 4 Verstellbarer Tassenabstellfläche und Abtropfgitter
Supporto regolabile per tazza e griglia raccogliogocce
- 5 Kaffeeauslauf
Erogatore di caffè
- 6 Verstellbarer Wassertankarm
Braccio regolabile serbatoio acqua
- 7 Wassertank
Serbatoio acqua
- 8 Wassertankdeckel
Coperchio serbatoio acqua



ERSTE INBETRIEBNAHME/ PRIMO UTILIZZO

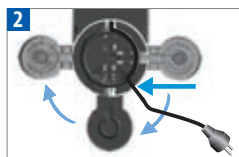
 Lesen Sie zunächst die Sicherheitshinweise, um Risiken wie Stromschlag oder Feuer zu vermeiden.
Leggere le precauzioni di sicurezza per evitare rischi di scariche elettriche e incendi.

U



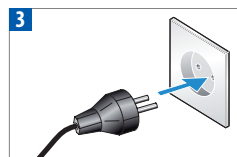
Entnehmen Sie den Wassertank und den Kapselbehälter. Stellen Sie die Kabellänge ein und verstauen Sie den Rest des Kabels unter dem Gerät.

Rimuovere il serbatoio dell'acqua e il contenitore delle capsule. Regolare la lunghezza del cavo e fissare quello in eccesso sotto la macchina.



Je nach dem ob Sie den Wassertank links oder rechts positionieren möchten, führen Sie das Kabel in die Führung links oder rechts unter dem Wassertankanschluss ein und stellen Sie das Gerät aufrecht hin.

Inserire il cavo rimanente nell'apposito vano a sinistra o a destra del serbatoio dell'acqua in base alla posizione scelta e collocare la macchina in posizione verticale.



Schließen Sie das Gerät an das Stromnetz an.
Collegare la macchina alla presa di corrente.



Spülen Sie den Wassertank aus, bevor Sie ihn mit Trinkwasser füllen.

Sciacquare e riempire il serbatoio dell'acqua con acqua potabile.



Plazieren Sie den Wassertank auf dem Wassertankarm. Dort wird er von Magneten gehalten. Setzen Sie die Tropfschale und den Kapselbehälter in die richtige Position ein. Zu Ihrer eigenen Sicherheit nutzen Sie die Maschine nur mit eingesetzter Tropfschale und Kapselbehälter.

Posizionare, attraverso i magneti, il serbatoio dell'acqua sul braccio. Posizionare il vassoio raccogli gocce e il contenitore capsule usate. Per precauzione, azionare la macchina solo con il vassoio raccogli gocce e il contenitore capsule usate inseriti.



Schalten Sie das Gerät ein, indem Sie den Schieber gegen die Rückseite des Geräts bewegen. Blinkendes Licht einer Soft-Touch-Taste: Aufheizen (ca. 25 Sekunden). Konstantes Licht: Bereit. *Passare la macchina in modalità ON aprendo la finestra scorrevole verso il retro della macchina. Luce intermittente: fase di riscaldamento (25 secondi circa). Luce fissa: macchina pronta all'uso.*



Sie können das Gerät jederzeit ausschalten, indem Sie eine beliebige Soft-Touch-Taste mind. 3 Sekunden lang berühren. Hierzu muss der Schieber geschlossen sein. Zur Bestätigung blinken die beiden anderen Tasten. *La macchina può passare in modalità OFF in qualsiasi momento, quando la finestra scorrevole è chiusa, tenendo premuto uno dei comandi touch per più di 3 secondi, cui seguirà un segnale visivo intermittente di conferma degli altri due.*



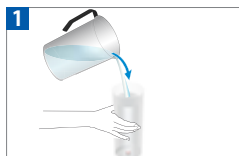
Stellen Sie ein Gefäß unter den Kaffeeauslauf. Berühren Sie die Lungotaste. Schließen Sie den Schieber, um das Gerät zu spülen. Wiederholen Sie den Vorgang dreimal. *Posizionare un contenitore sotto l'erogatore di caffè. Premere il pulsante Lungo. Chiudere la finestra scorrevole per sciacquare la macchina. Terminato il processo riaprire la finestra scorrevole. Ripetere 3 volte.*

DE
IT

KAFFEEZUBEREITUNG/ PREPARAZIONE DEL CAFFÈ

U

DE
IT



Füllen Sie Trinkwasser in den Wassertank.
Riempire il serbatoio dell'acqua con acqua potabile.



Stellen Sie eine Tasse unter den Kaffeeauslauf.
Posizionare una tazzina sotto l'erogatore di caffè.



Bewegen Sie den Schieber oder berühren Sie den Soft-Touch-Bereich, um das Gerät einzuschalten. Blinkendes Licht einer Soft-Touch-Taste: Aufheizen (ca. 25 Sekunden). Konstantes Licht: Bereit. Passare la macchina in modalità ON aprendo la finestra scorrevole o utilizzando il pannello dei comandi. Luce intermittente: fase di riscaldamento (25 secondi circa). Luce fissa: macchina pronta all'uso.



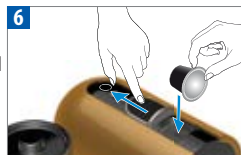
Lungo 110 ml
Espresso 40 ml
Ristretto 25 ml

Wählen Sie die Ristretto-Taste (25 ml), Espresso-Taste (40 ml) oder Lungo-Taste (110 ml), entsprechend der empfohlenen Fassengröße der Grand Cru Kapsel, die Sie ausgewählt haben. Sie können Ihre gewünschte Kaffeetaste bereits auswählen, während das Gerät noch aufheizt. Die Kaffeezubereitung startet dann automatisch, wenn die Maschine bereit ist. Selezionare il pulsante Ristretto (25 ml), Espresso (40 ml) o Lungo (110 ml) in base alla quantità consigliata per il Grand Cru scelto. È possibile selezionare il pulsante anche in fase di riscaldamento. Il caffè sarà erogato automaticamente non appena la macchina sarà pronta.



Lungo 110 ml
Espresso 40 ml
Ristretto 25 ml

Das Gerät schlägt Ihnen die am häufigsten gewählte Fassengröße vor (basierend auf den letzten 11 Kaffeezubereitungen). Befindet sich die Maschine in der Werkseinstellung, wird Ihnen die Espresso-Taste angeboten. Diese Auswahl können Sie durch Auswahl einer anderen Soft-Touch-Taste verändern. La macchina propone la quantità più frequentemente selezionata (in base agli ultimi 11 caffè). L'impostazione di fabbrica è Espresso. È possibile modificare la selezione premendo un pulsante diverso.



Öffnen Sie den Schieber des Kapselfachs vollständig und legen Sie eine Nespresso Kapsel ein. Aprire completamente la finestra scorrevole e inserire una capsula Nespresso.



Schließen Sie den Schieber.
Chiudere la finestra scorrevole.



Die Zubereitung stoppt automatisch. Die Kapsel wird automatisch ausgeworfen. L'erogazione terminerà automaticamente. La capsula sarà espulsa automaticamente.



Um die Kaffeezubereitung zu stoppen, berühren Sie die aktive Taste erneut oder bewegen Sie den Schieber des Kapselfachs nach hinten bis die Zubereitung stoppt.

Per interrompere manualmente premere nuovamente il pulsante luminoso o aprire leggermente la finestra scorrevole.



Um Ihre Tasse manuell weiter aufzufüllen, berühren Sie innerhalb von 4 Sekunden nach Ende der Kaffeezubereitung eine der Soft-Touch-Tasten. Berühren Sie dann die aktive Taste erneut, um die Kaffeezubereitung zu stoppen.

Per aumentare manualmente la quantità di caffè in tazzina, premere qualsiasi pulsante entro 4 secondi dal termine dell'erogazione e premere nuovamente il pulsante luminoso per interrompere l'erogazione.



Um die Tassengröße während der Zubereitung zu ändern, berühren Sie einfach die gewünschte Soft-Touch-Taste. Das Gerät beendet sofort die Zubereitung, wenn die Füllmenge der neu gewählten Tastenauswahl bereits überschritten wurde.

Per modificare la quantità desiderata durante l'erogazione, premere il pulsante associato alla nuova selezione. L'erogazione terminerà immediatamente se la quantità di caffè erogato ha già superato quella corrispondente alla nuova selezione.



Zur Verwendung eines Latte Macchiato Glases, platzieren Sie die Tassenabstellfläche entweder an den rechten oder linken Seitenmagneten.

Per l'utilizzo di un bicchiere da ricetta con latte, spostare il supporto per la tazzina a sinistra o a destra dei magneti.

ENERGIESPARKONZEPT/ RISPARMIO ENERGETICO



Automatische Abschaltung: Das Gerät schaltet sich automatisch ab, wenn es 9 Minuten lang nicht benutzt wurde.

Modalità OFF automatica: la macchina passa in modalità OFF automaticamente dopo 9 minuti di inutilizzo.



Sie können das Gerät jederzeit ausschalten, indem Sie eine beliebige Soft-Touch-Taste mind. 3 Sekunden lang berühren. Hierzu muss der Schieber geschlossen sein. Zur Bestätigung blinken die beiden anderen Tasten.

La macchina può passare in modalità OFF in qualsiasi momento, quando la finestra scorrevole è chiusa, tenendo premuto uno dei comandi touch per più di 3 secondi, cui seguirà un segnale visivo intermittente di conferma degli altri due.



Wenn Sie die automatische Abschaltung auf 30 Minuten verlängern möchten, schließen Sie vorab den Schieber des Kapselfachs. Anschließend berühren Sie die Lungo- und Ristretto-Taste für min. 3 Sekunden. Die Espresso-Taste blinkt einmal zur Bestätigung. Um die automatische Abschaltung auf 9 Minuten zurück zu stellen, wiederholen Sie den Vorgang. Die Espresso-Taste blinkt dreimal zur Bestätigung.

Per cambiare la modalità OFF automatica da 9 a 30 minuti, a finestra scorrevole chiusa, tenere premuti i pulsanti Lungo e Ristretto per più di 3 secondi. Il pulsante Espresso lampeggia una volta. Per ripristinare la modalità OFF dopo 9 minuti, ripetere la stessa procedura. Il pulsante Espresso lampeggia tre volte per conferma.

TASSENFÜLLMENGE PROGRAMMIEREN/ REGOLAZIONE DELLA QUANTITÀ



DE
IT

Jede Soft-Touch-Taste kann zum Programmieren verwendet werden. Öffnen Sie den Schieber vollständig und legen Sie eine Nespresso Kapsel ein.

È possibile programmare qualsiasi pulsante. Aprire completamente la finestra scorrevole e inserire una capsula Nespresso.



Berühren Sie eine Soft-Touch-Taste während Sie das Kapselfach schließen. Lassen Sie die Soft-Touch-Taste los, wenn die gewünschte Tassenfüllmenge erreicht wurde. Die beiden anderen Tasten blinken. Die Tassenfüllmenge wurde gespeichert. Sie können die gespeicherte Füllmenge in Zukunft immer mit der Soft-Touch-Taste abrufen, die Sie zum Programmieren verwendet haben. Tenere premuto il pulsante mentre si chiude la finestra scorrevole. Rilasciare il pulsante una volta raggiunta la quantità desiderata. Gli altri due pulsanti lampeggeranno. La quantità di acqua è ora memorizzata nel pulsante scelto durante la programmazione.

AUF WERKSEINSTELLUNGEN ZURÜCKSETZEN/ RIPRISTINO DELLE IMPOSTAZIONI DI FABBRICA

U



Berühren Sie gleichzeitig die Espresso- und Lungotaste min. 4 Sekunden lang. Die Ristrettotaste blinkt zur Bestätigung.

Tenere premuti i pulsanti Espresso e Lungo per almeno 4 secondi. L'altro pulsante lampeggia per conferma.

i Die folgenden Einstellungen sind Werkseinstellungen:

1. Lungo, Espresso, Ristretto Tasten 110ml/ 40ml / 25ml
2. Automatische Abschaltung nach 9 Minuten.
3. Espresso als am häufigsten gewählte Tassengröße mit 40 ml

i Le impostazioni di fabbrica sono:

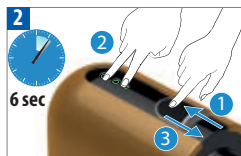
1. Pulsanti Lungo, Espresso, Ristretto: 110 ml, 40 ml, 25 ml
2. Modalità OFF automatica dopo 9 minuti.
3. Quantità più frequentemente selezionata: Espresso (40 ml).

SYSTEM ENTLEREN vor längerem Nichtgebrauch, bei Frost oder vor Reparaturen/ SVUOTAMENTO DEL SISTEMA prima di lunghi periodi di inutilizzo, per la protezione antigelo o prima di una riparazione



Hinweis: Das Gerät ist nach der Entleerung 10 Minuten lang blockiert. Entnehmen Sie den Wassertank. Stellen Sie ein Gefäß unter den Kaffeeauslauf.

Nota bene: Lo svuotamento avvenuto, la macchina resta bloccata per 10 minuti. Rimuovere il serbatoio dell'acqua. Posizionare un contenitore sotto l'erogatore di caffè



Öffnen Sie den Schieber des Kapselfachs. Berühren Sie 6 Sekunden lang gleichzeitig die Lungo- und Ristrettotaste. Die Espresso-Taste blinkt zur Bestätigung. Schließen Sie den Schieber des Kapselfachs um den Entleerungsvorgang zu starten.

Aprire la finestra scorrevole. Tenere premuti contemporaneamente i pulsanti Ristretto e Lungo per 6 secondi. L'altro pulsante lampeggia per conferma. Infine, chiudere la finestra scorrevole per iniziare la procedura.



Das Gerät schaltet sich nach der Entleerung automatisch aus.

La macchina passa in modalità OFF automaticamente quando il serbatoio è vuoto.

REINIGEN/ PULIZIA

i Um einwandfreie hygienischen Bedingungen zu gewährleisten wird die tägliche Entleerung und Reinigung des Kapselbehälters empfohlen.
Per garantire le condizioni igieniche, è consigliato svuotare/pulire il contenitore capsule usate ogni giorno.

U



Leeren Sie die Abtropfschale und den Auffangbehälter für benutzte Kapseln.
Svuotare il vassoio raccogliogocce e il contenitore delle capsule usate.



Reinigen Sie den Kaffeeauslauf regelmäßig mit einem feuchten Tuch.
Pulire regolarmente l'erogatore di caffè con un panno umido.



! Tauchen Sie das Gerät oder Teile davon niemals unter Wasser.
! Non immergere mai l'apparecchio o parti di esso in acqua.



Benutzen Sie keine starken Lösungs- oder Scheuermittel, Schwämme oder Creme-Reiniger. Gerät oder Teile davon niemals über den Geschirrspüler reinigen.
Non utilizzare detersivi abrasivi o solventi. Non lavare in lavastoviglie.

DE
IT

ENTKALKEN/ DECALCIFICAZIONE

i Dauer ca. 15 Minuten.
Durata: circa 15 minuti.

! Lesen Sie die Sicherheitshinweise im Entkalkerset und beachten Sie die Hinweise zur Entkalkungshäufigkeit in der Tabelle (siehe Abschnitt „Entkalkung“ in dieser Bedienungsanleitung).
Leggere le precauzioni di sicurezza sul kit di decalcificazione e consultare la tabella della frequenza d'uso (vedere il paragrafo “Decalcificazione” di questo manuale).



Leeren Sie die Abtropfschale und den Auffangbehälter für benutzte Kapseln.
Svuotare il vassoio raccogliogocce e il contenitore delle capsule usate.



Füllen Sie den Wassertank mit einem Beutel der Nespresso Entkalkungslösung und 0,5 l Leitungswasser auf.
Versare 1 unità di soluzione decalcificante Nespresso nel serbatoio, quindi riempirlo con 0,5 l d'acqua.



Stellen Sie ein Gefäß (Fassungsvermögen min. 0,6 l) unter den Kaffeeauslauf.
Posizionare un contenitore (volume minimo: 0,6 l) sotto l'erogatore di caffè.



Schalten Sie das Gerät ein, indem Sie den Soft-Touch-Bereich berühren.
Avviare la macchina premendo uno dei pulsanti di selezione.





Blinkendes Licht: Aufheizen.
Permanentes Licht: Bereit.
Luce intermittente: fase di riscaldamento.
Luce fissa: macchina pronta all'uso.



Um in den Entkalkungsmodus zu wechseln, berühren Sie bei geschlossenem Schieber 3 Sekunden lang alle 3 Soft-Touch-Tasten gleichzeitig. Zur Bestätigung erklingt ein Piepton. Öffnen Sie den Schieber.
Per entrare nella modalità di decalcificazione, con la finestra scorrevole chiusa, premere contemporaneamente i pulsanti di controllo per 3 secondi. Un breve segnale sonoro verrà emesso per conferma. Aprire la finestra scorrevole.



Berühren Sie mind. 3 Sekunden lang gleichzeitig alle drei Soft-Touch-Tasten. Zur Bestätigung erklingt ein Piepton. Die Kontrollleuchten beginnen schnell zu blinken.
Premere contemporaneamente i 3 pulsanti per almeno 3 secondi. Un breve segnale sonoro verrà emesso per conferma. L'area di controllo inizierà a lampeggiare velocemente.



Schließen Sie den Schieber um den Entkalkungsvorgang zu starten. Das Gerät stoppt, wenn der Wassertank leer ist.
Chiudere la finestra scorrevole per iniziare la pulizia. La macchina si ferma automaticamente quando il serbatoio è vuoto.



Füllen Sie den Wassertank wieder mit der aufgefundenen Entkalkungslösung auf und wiederholen Sie den Vorgang, indem Sie eine der Soft-Touch-Tasten berühren.
Riempire nuovamente il serbatoio dell'acqua con la soluzione di decalcificazione che ora si trova nel contenitore e toccare un qualsiasi pulsante per ripetere la procedura.



Leeren Sie den Wassertank, den Kapselbehälter, die Abtropfschale und die Tassenablage, spülen Sie anschließend alle Zubehörteile gründlich ab. Füllen Sie den Wassertank mit Trinkwasser auf.
Svuotare e sciacquare con cura il serbatoio dell'acqua, il contenitore capsule usate, il vassoio raccogliocce e il supporto per la tazzina. Riempire il serbatoio dell'acqua con acqua potabile.



Berühren Sie anschließend eine der Soft-Touch-Tasten, um das Gerät zu spülen. Das Gerät beendet den Vorgang automatisch.
Quando pronta, toccare un qualsiasi pulsante per sciacquare la macchina. Al termine, la macchina si fermerà automaticamente.



Um den Entkalkungsmodus zu verlassen, berühren Sie mind. 3 Sekunden lang gleichzeitig alle drei Soft-Touch-Tasten. Ein Kontrollgeräusch bestätigt den Moduswechsel. Das Gerät kann jetzt benutzt werden.
Per uscire dalla modalità di decalcificazione, premere contemporaneamente i 3 pulsanti per almeno 3 secondi. La macchina emetterà un breve segnale sonoro di conferma. La macchina è ora pronta all'uso.

⚠ Entkalkung

VORSICHT Die Entkalkungslösung kann schädlich sein. Vermeiden Sie Kontakt mit Auge, Haut und Oberflächen. Wir empfehlen die Verwendung des *Nespresso* Entkalkungsmittels, das Sie im *Nespresso Club* bestellen können, da es speziell für Ihre Maschine entwickelt wurde. Verwenden Sie keine anderen Produkte (z.B. Essig), die Ihre Maschine beschädigen und den Geschmack des Kaffees beeinträchtigen können. Die folgende Tabelle bestimmt die nötige Entkalkungshäufigkeit für einen optimalen Betrieb Ihrer Maschine basierend auf der Wasserhärte. Für zusätzliche, weiterführende Informationen bezüglich der Entkalkung wenden Sie sich bitte an Ihren *Nespresso Club*.

⚠ MODALITÀ DI DECALCIFICAZIONE

ATTENZIONE La soluzione per la decalcificazione può essere nociva. Evitare il contatto con occhi, pelle e altre superfici. Per evitare di danneggiare la macchina, non utilizzare prodotti diversi dal kit di decalcificazione *Nespresso*, disponibile presso il *Nespresso Club*. La seguente tabella indica, in base alla durezza dell'acqua, la frequenza di decalcificazione necessaria per un funzionamento ottimale della macchina. Per ulteriori informazioni sulla decalcificazione contattare il *Nespresso Club*.

Wasserhärte: Durezza dell'acqua:		Entkalkung nach: Decalcificare dopo:		fh fh	Französischer Grad Livello francese
fH	dH	CaCO ₃	Cups (40ml)	dh dh	Deutscher Grad Livello tedesco
36	20	360 mg/l	1000		CaCO ₃ CaCO ₃ Kalziumkarbonat Carbonato di calcio
18	10	180 mg/l	2000		
0	0	0 mg/l	4000		

Nespresso Entkalkerset: Art. Nr. 3035/CBU-2
Nespresso descaling kit: Ref. 3035/CBU-2

**TECNICHE DATEN/
SPECIFICHE TECNICHE**

 220 V, 50-60 Hz, <1260 W

 0.8 l

P_{max} 19 bar

  115 mm

 251 mm

 369 mm

 ~ 3 kg

FEHLERBEHEBUNG/ RICERCA E RISOLUZIONE GUASTI

U

DE Soft-Touch-Tasten leuchten nicht.	→	Das Gerät hat sich automatisch abgeschaltet. Berühren Sie eine der Tasten oder bewegen Sie den Schieber. Prüfen Sie die Stromversorgung: Netzstecker, Spannung, Sicherung.
IT Kein Kaffee, kein Wasser.	→	Überprüfen Sie den Wassertank und füllen Sie ihn gegebenenfalls mit Trinkwasser auf. Entkalken Sie gegebenenfalls das Gerät.
Der Kaffee ist nicht heiß.	→	Tasse vorwärmen. Entkalken Sie gegebenenfalls das Gerät.
Der Schieber schließt nicht vollständig oder die Zubereitung beginnt nicht.	→	Leeren Sie den Kapselauffangbehälter. Stellen Sie sicher, dass keine Kapsel im Gerät verklemmt ist.
Das Gerät läuft aus oder der Kaffee läuft nicht richtig durch.	→	Stellen Sie sicher, dass der Wassertank korrekt eingesetzt ist.
Die Soft-Touch-Tasten blinken abwechselnd von hinten nach vorne.	→	Leeren Sie den Auffangbehälter für gebrauchte Kapseln und stellen Sie sicher, dass keine Kapsel darin verklemmt ist. Berühren Sie dann eine Taste. Sollte das Problem weiterhin bestehen, wenden Sie sich an den <i>Nespresso Club</i> .
Die Soft-Touch-Tasten blinken abwechselnd von vorne nach hinten.	→	Füllen Sie den Wassertank. Sollte das Problem weiterhin bestehen, wenden Sie sich an den <i>Nespresso Club</i> .
Alle Soft-Touch-Tasten blinken schnell.	→	Verlassen Sie den Entkalkungsmodus, berühren Sie mind. 3 Sekunden lang gleichzeitig alle drei Soft-Touch-Tasten. Nehmen Sie das Gerät vom Netz und schliessen Sie es nach 10 Sek. wieder an das Netz an. Wenden Sie sich gegebenenfalls an den <i>Nespresso Club</i> .
Es läuft nur Wasser heraus, kein Kaffee (trotz eingesetzter Kaffee kapsel).	→	Lassen Sie den Schieber des Kapselensatzes nach vorn gleiten bis er ganz geschlossen ist. Sollte das Problem weiterhin bestehen, wenden Sie sich an den <i>Nespresso Club</i> .
Gerät schaltet sich ab.	→	Um Energie zu sparen, schaltet sich das Gerät automatisch ab, wenn es 9 Minuten lang nicht benutzt wurde. Siehe Abschnitt „Energiesparkonzept“.
Wasser- oder Kaffeefluss stoppt nicht bei Berührung einer der Soft-Touch-Tasten.	→	Bewegen Sie vorsichtig den Schieber nach hinten, um den Wasser- oder Kaffeefluss zu stoppen.
Nessun indicatore luminoso è acceso.	→	La macchina è passata automaticamente in modalità OFF; toccare uno dei pulsanti o aprire la finestra scorrevole. Controllare l'alimentazione: presa, tensione, fusibile.
Nessuna erogazione di caffè o acqua.	→	Controllare il serbatoio dell'acqua; se è vuoto, riempirlo con acqua potabile, fredda e fresca. Se necessario, eseguire la decalcificazione.
Il caffè non è abbastanza caldo.	→	Preriscaldare la tazzina. Se necessario, eseguire la decalcificazione.
La finestra scorrevole non si chiude completamente o l'erogazione non si avvia.	→	Svuotare il contenitore delle capsule. Controllare che non vi siano capsule bloccate all'interno della macchina.
Perdite o flusso di caffè non regolare.	→	Verificare che il serbatoio dell'acqua sia posizionato in modo corretto.
Luce intermittente alternata (indietro-avanti).	→	Svuotare il contenitore delle capsule e verificare che non vi siano capsule bloccate all'interno. Infine toccare un qualsiasi pulsante. Se il problema persiste, contattare il <i>Nespresso Club</i> .
Luce intermittente alternata (davanti-dietro).	→	Riempire il serbatoio dell'acqua. Se il problema persiste, contattare il <i>Nespresso Club</i> .
Luce intermittente rapidamente.	→	Uscire dalla modalità di decalcificazione, premere contemporaneamente i 3 pulsanti per almeno 3 secondi. Scollegare la spina dalla presa di corrente e collegarla dopo 10 sec. Se il problema persiste, contattare il <i>Nespresso Club</i> .
Fuoriuscita di acqua ma non di caffè (a capsula inserita).	→	Verificare che la finestra scorrevole sia ben chiusa. Se il problema persiste, contattare il <i>Nespresso Club</i> .
La macchina passa in modalità OFF.	→	Per risparmiare energia, la macchina passa in modalità OFF dopo 9 minuti di inutilizzo. Vedere paragrafo “Risparmio energetico”.
L'acqua o il caffè continuano a uscire anche premendo qualsiasi pulsante.	→	Spostare delicatamente la finestra scorrevole indietro per interrompere il flusso.

KONTAKTIEREN SIE DEN *NESPRESSO* CLUB/ CONTATTARE IL *NESPRESSO* CLUB

KONTAKT *NESPRESSO*

Für jegliche weiterführende Information, bei auftretenden Problemen oder auch wenn Sie nur Rat suchen, kontaktieren Sie den *Nespresso* Club.

Kontakt Einzelheiten zum *Nespresso* Club finden Sie im Ordner «Willkommen bei *Nespresso*» im Maschinenkarton oder auf www.nespresso.com.

CONTATTARE *NESPRESSO*

Per ulteriori informazioni, in caso di problemi o semplicemente per chiedere consiglio, può contattare il *Nespresso* Club o un rappresentante autorizzato *Nespresso*.

I dettagli per contattare il *Nespresso* Club si possono trovare nel folder «Benvenuti in *Nespresso*» all'interno dell'imballo della macchina o sul sito www.nespresso.com.

ENTSORGUNG UND UMWELTSCHUTZ/ SMALTIMENTO E PROTEZIONE AMBIENTALE

U

Dieses Gerät entspricht der EU-Richtlinie 2002/96/EG. Verpackungsmaterialien und Geräte enthalten recycelfähige Stoffe.

Ihr Gerät enthält wertvolle Materialien, die wiedergewonnen und recycelt werden können. Die Trennung der Abfallmaterialien nach ihrer Art erleichtert das Recycling des wiederverwertbaren Materials. Bringen Sie das Gerät zu einem Recycling- bzw. Wertstoffhof. Mehr Information über deren Wiederverwertung erhalten Sie bei Ihren örtlichen Behörden.

Questo apparecchio è conforme alla direttiva UE 2002/96/CE. I materiali dell'imballaggio e il contenuto dell'apparecchio sono materiali riciclabili.

Il Suo apparecchio contiene materiali di valore che possono essere recuperati o riciclati. La separazione dei rifiuti rimanenti nei diversi materiali, facilita il riciclo delle materie prime preziose. Lasciare l'apparecchio in un'isola ecologica. Può ottenere maggiori informazioni contattando le autorità locali.

DE

IT

ECOLABORATION : ECOLABORATION.COM/ ECOLABORATION.COM



Wir haben uns verpflichtet, ausschließlich Kaffee von höchster Qualität zu kaufen, dessen Anbau den Schutz der Natur und der Farmer respektiert. Seit 2003 arbeiten wir zusammen mit der Rainforest Alliance an der Entwicklung unseres *Nespresso* AAA Sustainable Quality™ Programms und verpflichten uns nun, bis 2013 80% des Kaffees aus diesem Programm (Rainforest Alliance Certified™), zu beziehen.



Wir haben Aluminium als Verpackungsmaterial für unsere Kapseln ausgewählt, weil es einen perfekten Schutz des Kaffees und der Aromen unserer *Nespresso* Grands Crus bietet. Zusätzlich kann Aluminium unendlich oft ohne Qualitätsverlust recycelt werden.



Nespresso hat sich verpflichtet, Maschinen zu entwickeln, die innovativ, leistungsstark und mit attraktivem Design ausgestattet sind. Nun konstruieren wir Maschinen, die die Vorteile für die Umwelt in das Design der neuen und zukünftigen Maschinenserien integrieren.



Ci siamo impegnati ad acquistare caffè della migliore qualità, cresciuti nel rispetto dell'ambiente e delle comunità agricole. Dal 2003 stiamo lavorando con la Rainforest Alliance per sviluppare il nostro programma AAA *Nespresso* Sustainable Quality™.



Abbiamo scelto l'alluminio come materiale di imballaggio per le nostre capsule, in quanto protegge il caffè e gli aromi dei nostri Grand Cru *Nespresso*. L'alluminio è inoltre riciclabile all'infinito, senza perdere alcuna delle sue qualità.



Nespresso si è impegnata a progettare e creare apparecchi innovativi, pratici e di facile utilizzo. Stiamo ora introducendo benefici ambientali nel design delle nostre nuove e future macchine.

GARANTIE NESPRESSO/ GARANZIA NESPRESSO

DE **Eingeschränkte Gewährleistung**

Garantie und Haftung – Garantie für Turmix Nespresso Maschinen in Österreich und in der Schweiz beträgt zwei Jahre (Ersatzteile und Arbeitsaufwand). Bei Inanspruchnahme der Garantie muss der Kassenbeleg des Geschäfts mit dem Kaufdatum vorgelegt werden. Es werden keine Garantieansprüche akzeptiert, wenn die Maschine nicht oder nicht ordnungsgemäss entkalkt wurde (zu selten, Verwendung nicht geeigneter Produkte). Nur bei Verwendung von Nespresso Kapseln wird die volle Leistung und Lebensdauer der Nespresso Maschine garantiert. Nespresso übernimmt keine Garantie für technische Probleme und Defekte, die durch die Verwendung von Nicht-Original Nespresso Kapseln entstehen.

IT

GARANZIA NESPRESSO

Garanzia e responsabilità – Le macchine Turmix Nespresso sono garantite in Austria e Svizzera per due anni (parti di ricambio e manodopera). Per usufruire della presente garanzia, occorre conservare la ricevuta che riporta la data di acquisto. Non saranno accettate richieste di garanzia, se la macchina non è stata sottoposta al processo di decalcificazione, o se è stata decalcificata in modo errato (raramente, impiego di prodotti non appropriati). Il corretto funzionamento e la longevità della macchina sono garantiti solo con l'utilizzo di capsule Nespresso. Ogni difetto derivato dall'utilizzo di capsule non Nespresso non sarà coperto da questa garanzia.



DKB Household Switzerland AG, Eggbühlstrasse 28, Postfach, CH-8052 Zürich, www.turmix.ch

SERVICE-CENTER: CH-8303 Bassersdorf, Switzerland Tel: +41 43 266 16 00, Fax: +41 43 266 16 10, servicecenter@dkbrands.com

Service Center AT

SZOT, Haushaltgeräte-Service, Erlaaer Strasse 171, A – 1230 Wien, Tel +43 (0) 1 699 90 56, Fax +43 (0) 1 699 90 57, www.turmix.at

U

DE

IT

TURMIX

U

NESPRESSO



NES-432001-20013-1